



Европейски съюз



ОПАК. Експерти в действие



Европейски социален фонд
Инвестиции в хората

3. Екологично състояние и рискове.

Община Вършец е със слаба антропогенна дейност и значително запазени екосистеми, природни забележителности и исторически места. Проучванията за състоянието на околната среда сочат, че общината е един от екологично най-чистите райони в страната.

5.1. Атмосферен въздух.

Община Вършец се характеризира с **нисък потенциал на замърсяване** - климатичните условия не благоприятстват задържане и събиране на атмосферни замърсители в приземния въздушен слой. Основни замърсители на атмосферния въздух в общината са парокотелните инсталации, работещи на мазут и домакинствата, отопляващи се на твърдо гориво и нафта. Автомобилното движение също обременява околната среда и е източник и на шумово натоварване. Допълнително негативно влияние има лошата улична и пътна настилка и качеството на хигиенизиране на населените места, които са източник на запрашване. На територията на общината няма предприятия, от чиято производствена дейност да се емитират вредности в атмосферата. В съседните общини (в радиус от 20 км) няма производствени дейности, които емитират значимо ниво на вредни вещества в атмосферния въздух.

Понастоящем община Вършец попада в райони /IV/, в които нивата на един или няколко замърсители са между съответните горни и долни оценъчни прагове. За общините, класифицирани в тези райони, не се извършват замервания от стационарни пунктове за контрол на качеството на атмосферния въздух. Това е свидетелство за **сравнително добрите качества на атмосферния въздух**. Основният извод е, че концентрацията на основните замърсители – серен двуокис, азотен окис, азотен двуокис и др., са в пределите на допустимата концентрация. РИОСВ оказва контрол върху показатели, характеризиращи качеството на атмосферния въздух на предприятията в общината.

5.2. Води.

Този документ е създаден в рамките на проект „Координиране и хармонизиране на местни политики за устойчиво развитие на община Вършец”, Договор за БФП № 13-13--175/12.11.2013 г. Проектът се осъществява с финансовата подкрепа на Оперативна програма „Административен капацитет”, съфинансирана от Европейския съюз чрез Европейския социален фонд



Европейски съюз



ОПАК. Експерти в действие



Европейски социален фонд
Инвестиции в хората

Основната речна артерия в общината - р. Ботуня от поречие Огоста от изворите до с. Спанчевци е I-ва категория, от с. Спанчевци до гр. Вършец е II-ра кат. и от гр. Вършец до с. Долно Озирово – III-та категория. След вливането на р. Черна при с. Долно Озирово р. Ботуня отново преминава във II-ра категория до вливането ѝ в р. Огоста. В реката при общинския център се изливат практически всички отпадни води, включително и от градската канализация на гр. Вършец, битовата и промишлена канализация на производствените фирми и др.

Качеството на водата за питейно-битови цели се контролира съгласно нормативните изисквания за качеството на водата, предназначена за питейно-битови цели, като се провежда постоянен и периодичен мониторинг, включващ всички показатели. Като цяло **качеството на водата от централното водоснабдяване отговаря на изискванията**. Химичните показатели са със стабилни показания. Изключения прави ХВ Среченска бара. Суровата вода от хидровъзела има отклонения по показателя мътност, а периодично отклонение дава и показателя манган. Затова суровата вода се подлага на пречистване чрез коагулация с алуминиев оксихлорид, филтриране през пясъчни филтри и обеззаразяване. Няма регистрирани замърсявания на питейни водоизточници с изпускани отпадъчни води.

Водоподаването към населените места е **безрежимно** с изключение на с. Горно Озирово през сухите летни месеци. Основна причина за това е намаляването на естествените водни ресурси през лятото и напояването на земеделските стопанства.

В селата няма изградена канализация и съоръжения за пречистването на водите, което води до заустването им в локални септични ями и излага жителите на неприятни миризми.

Ресурсите от **подземните води** на територията на община Вършец са ограничени и са разпределени неравномерно. Те са дренирани в многобройни извори, като през лятото по-голяма част от тях пресъхват. При ползването на тези подземни води чрез общински чешми, кладенци и други се спазват всички правила и изисквания за опазване на околната среда и здравето на хората, като не се допуска замърсяване на прилежащата територия, разрушаване и повреждане на чучурите, крановете, коритата, оточния канал

Този документ е създаден в рамките на проект „Координиране и хармонизиране на местни политики за устойчиво развитие на община Вършец”, Договор за БФП № 13-13--175/12.11.2013 г. Проектът се осъществява с финансовата подкрепа на Оперативна програма „Административен капацитет”, съфинансирана от Европейския съюз чрез Европейския социален фонд



Европейски съюз



ОПАК. Експерти в действие



Европейски социален фонд
Инвестиции в хората

на чешмите и водоземните съоръжения. Основни замърсители на пукнатинните и карстови води в района са изоставени животновъдни ферми и стопански дворове, нерегламентирани сметища, други отпадни води и др.

5.3. Земи и почви.

Почвите в община Вършец са **бедни на хумус, слабо плодородни**. Това налага използването на естествени и изкуствени торове за подобряване на техните качества, но не са регистрирани замърсявания с нитрати от предозирано торене. В общината няма производства, които да замърсяват почвите с тежки метали (олово, мед, цинк, арсен, кадмий, никел, хром) и нефтопродукти. Възможно е частично локално замърсяване с нефтопродукти в района на бензиностанциите, но за това няма данни. Почвите в района **не са замърсени с пестициди, не са вкислени или засолени, а също не са силно повлияни от ерозионни процеси**. В общината няма данни за нарушени почви и терени от добивна дейност.

Може да се заключи, че няма данни за замърсявания на почвите или наличие на значителни проблеми, които да застрашават екологично – чистото състояние на почвите на територията на общината.

Основните заплахи произтичат от:

- газовете от изгаряне на въглища и течни горива, които попадат под формата на киселинни дъждове;
- локални ограничени замърсявания в обсега на съществуващи сметища;
- от транспорта – замърсявания, свързани с емисиите от дизелови и бензинови двигатели;
- комунално-битова дейност – изхвърляне на отпадъци, които при неправилно съхранение замърсяват почвите и подпочвените води;
- изсичане на горите, водещо до изтощаване на почвите, ерозия и засоляване;
- производството на нитратна земеделска продукция.

5.4. Отпадъци.

Този документ е създаден в рамките на проект „Координиране и хармонизиране на местни политики за устойчиво развитие на община Вършец”, Договор за БФП № 13-13--175/12.11.2013 г. Проектът се осъществява с финансовата подкрепа на Оперативна програма „Административен капацитет”, съфинансирана от Европейския съюз чрез Европейския социален фонд



Европейски съюз



ОПАК. Експерти в действие



Европейски социален фонд
Инвестиции в хората

В периода 2011 – 2013 г. на територията на общината има въведена система за събиране и транспортиране на битовите отпадъци, като **100% от населението е обхванато от системата**. Извършва се организирано сметопочистване и сметосъбиране съгласно график, изработен и изпълняван от Общинско предприятие, извършващо дейностите по сметосъбиране и сметоизвозване. Със заповед РД-138/15.07.2009 г. на директора на РИОСВ – Монтана е преустановена експлоатацията на общинското депо за неопасни отпадъци, намиращо се на територията на общ. Вършец, м. „Липа”. През м. декември 2012 г. приключи рекултивацията на депото за твърди битови отпадъци в м. „Липа”. Дейностите са извършени със средства на МОСВ – ПМС 209. Събраните в общината отпадъци се транспортират до Регионално депо за отпадъци – Монтана за обезвреждане, което неминуемо увеличава разходите за дейностите по сметосъбиране и сметоизвозване. В населените места от общината са подсигурени **съдове за битови отпадъци – кофи тип “Мева” и контейнери тип “Бобър”**, като допълнителни контейнери и 100 кофи тип „Мева” са осигурени през 2013 г. Във всички населени места от общината редовно се почистват улиците, тротоарите, канавките и се третират с препарати.

През 2013 г. общината закупи още една сметосъбираща машина тип „метачка”. Специализираният автомобил, марка „Волво” е зачислен към сектор „Чистота” и почиства боклука от улиците, разположени извън централната градска част. Досегашната специализирана машина „Бушер”, поради по-малките си габарити, почиства централния площад и парковата зона на града.

Към момента на територията на община Вършец **няма нерегламентирани сметища**. Всички такива са закрити до края на 2010 г. При извършвани проверки на територията на общината във връзка с поддържане чистотата на населените места са констатирани замърсени терени, за което са давани предписания със срокове за изпълнение. Извършвани са последващи проверки, при което е констатирано, че предписанията са изпълнени.

В сектор “Чистота” към общинска администрация Вършец през 2013 г. са извършени следните дейности:

Този документ е създаден в рамките на проект „Координиране и хармонизиране на местни политики за устойчиво развитие на община Вършец”, Договор за БФП № 13-13--175/12.11.2013 г. Проектът се осъществява с финансовата подкрепа на Оперативна програма „Административен капацитет”, съфинансирана от Европейския съюз чрез Европейския социален фонд



Европейски съюз



ОПАК. Експерти в действие



Европейски социален фонд
Инвестиции в хората

- със заповед на кмета са определени границите на районите, вида на предлаганите услуги по чл.62 от ЗМДТ и честотата на сметоизвозване на територията на община Вършец за 2013 г.;
- увеличи се обемът на извозваните отпадъци, чрез окрупняване на районите за сметоизвозване, като от 1 800 кг на един курс през 2011 г., 2 950 кг на курс през 2012 г., през 2013 г. той възлиза на 3 080 кг.
- в депото за твърди битови отпадъци Монтана са извозени 1 900 тона отпадъци.

На територията на общината **няма съоръжения и инсталации за третиране на производствени и опасни отпадъци.**

РИОСВ – Монтана е издала разрешение на фирма „Хинд кърпани“ ООД за две площадки в гр. Вършец за дейности по събиране и предварително третиране на неопасни отпадъци от пластмаса, хартия и стъкло, като на едната площадка са разрешени и дейности по разглобяване на ИУМПС.

В община Вършец **не е изградено специализирано депо за строителни отпадъци.** Проблем създават строителните отпадъци от частни строителни обекти, които често се депонират на неразрешени за тази цел места.

На територията на общината само в гр. Вършец е въведена **система за разделно събиране на отпадъци** от опаковки. На 29 пункта са поставени цветни контейнери с обем 1 400 литра, като 73% от населението е обхванато от системата. Отпадъците се транспортират до сепариращата инсталация в гр. Враца от фирма Йордан Кръстителски – Джордан 2001 ЕООД, като периодичността на транспортиране е веднъж месечно.

5.5. Шум.

В района на град Вършец по-голямата част от промишлените предприятия са съсредоточени в промишлената зона и не се констатира шумово натоварване на околната среда в останалата част на града. Характерно за града е шумовото натоварване от автомобилния транспорт. Шумните участъци са предимно отделни участъци от пътната мрежа с концентрация на пътни превозни средства.

Този документ е създаден в рамките на проект „Координиране и хармонизиране на местни политики за устойчиво развитие на община Вършец“, Договор за БФП № 13-13--175/12.11.2013 г. Проектът се осъществява с финансовата подкрепа на Оперативна програма „Административен капацитет“, съфинансирана от Европейския съюз чрез Европейския социален фонд



Европейски съюз



ОПАК. Експерти в действие



Европейски социален фонд
Инвестиции в хората

5.6. Радиоактивна натовареност.

В резултат от извършения мониторинг на радиационния гама фон от РИОСВ - Монтана, атмосферната радиоактивност и повърхностните води през 2013 г., може да се направи извод, че няма повишаване на радиологичните показатели на наблюдаваните компоненти на околната среда.

Основни изводи от анализа на околната среда:

- Община Вършец разполага с добри природни дадености, наличие на защитени територии и забележителности, както и добри водни ресурси.
- Екологичното състояние на водите, въздуха и почвите е добро и в района на общината няма големи замърсители.

6. Селищна мрежа.

Община Вършец е част от район „Северна и Югоизточна България” (NUTS 1), включващ Северозападния район, Северния централен район, Североизточния район и Югоизточния район. По-конкретно общината е част от Северозападния район (NUTS 2) и от област Монтана (NUTS 3). Териториалната и селищна система на община Вършец се е формирала на основата на природогеографските дадености и като резултат на дългогодишната човешка дейност, която е изменяла природната среда и в положителен и в отрицателен аспект. Селищната система на общината включва 9 населени места: гр. Вършец - административен център, с. Спанчевци, с. Долна Бела Речка, с. Горна Бела Речка, с. Стояново, с. Долно Озирово, с. Горно Озирово, с. Черкаски и с. Драганица.

Община Вършец е шестата по брой население в областта след общините Монтана, Лом, Берковица, Вълчедръм и Бойчиновци със своите 7 810 (към 31.12.2012) души. Голям брой от селата са „7“-ма и „8“-ма категория, съгласно Методиката за категоризиране на административно-териториалните и териториалните единици. Едно населено място е с категория „6“. Административният център на общината е с най-висока категория – „3“, спрямо четирите критерия, които се взимат предвид: демографски, урбанизационен, инфраструктура и селищно-административни и културни функции.

Този документ е създаден в рамките на проект „Координиране и хармонизиране на местни политики за устойчиво развитие на община Вършец”, Договор за БФП № 13-13--175/12.11.2013 г. Проектът се осъществява с финансовата подкрепа на Оперативна програма „Административен капацитет”, съфинансирана от Европейския съюз чрез Европейския социален фонд



Европейски съюз



ОПАК. Експерти в действие



Европейски социален фонд
Инвестиции в хората

Най-големите села след общинския център са Долно Озирово /417/, Спанчевци /365/ и Горно Озирово /314/. От общо 10 населени места, има 3 функциониращи кметства – гр. Вършец, с. Спанчевци и с. Долно Озирово.

Таблица 19. Населени места в община Вършец, площ и категория

ЕКАТТЕ	Населено място	Площ /дка/	Население към 01.02.2011 г.	Категория
MON12	Община Вършец	9 728	8 203	4
12 961	гр. Вършец	5 994	6 270	3
37 318	ман. Клисурски манастир	20	16	8
16 119	с. Горна Бела Речка	238	69	8
16 866	с. Горно Озирово	471	314	7
22 019	с. Долна Бела Речка	275	102	8
22 747	с. Долно Озирово	440	417	6
23 073	с. Драганица	537	273	7
68 179	с. Спанчевци	542	365	7
69 537	с. Стояново	254	84	8
80 683	с. Черкаски	957	293	7

Източник: Национален статистически институт, Министерство на регионалното развитие

С най-голяма площ като абсолютна стойност в община Вършец е селищната територия на гр. Вършец и селата Черкаски и Спанчевци.

- Може да се направи заключението, че община Вършец е равномерно разпределена селищна структура с изявен център от трето ниво – културен, административен, социален и икономически. Връзката между общинския център и населените места следва да се доразвие с цел подобряване стандарта на живот и по-лесен и бърз достъп до услуги.

Жилищна осигуреност

По данни на НСИ за 2010 г. броят на жилищата в община Вършец е 5 699, докато броят сгради е 5 033. Броят им намалява през 2011 г. до съответно 5 397 и 4 807. През 2012 г. няма съществена промяна спрямо 2011 г. Преобладаващата част от жилищните сгради

Този документ е създаден в рамките на проект „Координиране и хармонизиране на местни политики за устойчиво развитие на община Вършец”, Договор за БФП № 13-13--175/12.11.2013 г. Проектът се осъществява с финансовата подкрепа на Оперативна програма „Административен капацитет”, съфинансирана от Европейския съюз чрез Европейския социален фонд



Европейски съюз



ОПАК. Експерти в действие



Европейски социален фонд
Инвестиции в хората

са тухлени постройки (92,9% от всички жилищни сгради през 2012 г.), малка част са стоманено-бетонни и панели (2,4%). Това е обусловено от факта, че строителството е предимно нискоетажно, а териториалното разпределение на жилищните ресурси е благоприятно.

Преобладават тристайните (35,6%) и двустайни жилища (24,6%), следвани от четиристайните. Средната полезна площ на едно жилище е 78,9 кв. м. или 54,5 кв. м. полезна площ на жител от населението. Средностатистическото жилище на жителите на община Вършец отговаря на стандартен двустаен или тристаен апартамент със спалня (1 или 2 бр.), кухня и дневна и отделно антре, санитарен възел и складово помещение.

През двете години - 2011 г. и 2012 г. са въведени в експлоатация по една новопостроени жилищни сгради.

Таблица 20. Жилищна осигуреност в община Вършец през периода 2010-2012 г.

Община Вършец				
Показатели	Мерна единица	2010	2011	2012
Жилищен фонд				
Жилищни сгради	Брой	5033	4807	4808
<i>По материал на външните стени на сградата</i>				
стоманено-бетонни и панелни	Брой	108	114	115
тухлени	Брой	4608	4469	4469
други	Брой	317	224	224
Жилища	Брой	5699	5397	5398
<i>По брой на стаите</i>				
едностайни	Брой	635	426	426
двустайни	Брой	1546	1328	1329
тристайни	Брой	1746	1924	1924
четиристайни	Брой	961	940	940
петстайни	Брой	439	388	388
с шест и повече стаи	Брой	372	391	391

Този документ е създаден в рамките на проект „Координиране и хармонизиране на местни политики за устойчиво развитие на община Вършец“, Договор за БФП № 13-13--175/12.11.2013 г. Проектът се осъществява с финансовата подкрепа на Оперативна програма „Административен капацитет“, съфинансирана от Европейския съюз чрез Европейския социален фонд



Европейски съюз



ОПАК. Експерти в действие



Европейски социален фонд
Инвестиции в хората

Полезна площ	кв. м	342025	425300	425335
жилищна	кв. м	230118	310507	310535
спомагателна	кв. м	54715	58184	58187
площ на кухни	кв. м	57192	56609	56613
Въведени в експлоатация новопостроени жилищни сгради и жилища				
Сгради	Брой	3	1	1
Жилища	Брой	4	1	1
Полезна площ	кв. м	434	96	35
в т.ч. жилищна	кв. м	242	56	28

Източник: Национален статистически институт

Жилищната задоволеност се характеризира с показателя брой жилища на 1 000 души население. За община Вършец този показател е недостатъчен, за да се прецени количеството наличен фонд, тъй като е деформиран от множеството необитавани сгради. На 1000 души има 691 жилища, като в сравнение със страната (471/1000), общината е с по-висока стойност по отношение на количеството жилища. Този показател косвено показва степента на обезлюдяване в общината.

- Свободният жилищен фонд е база за развитие на туризма като отрасъл. Множеството необитавани сгради могат да се реновират и адаптират за семейни хотели, леглова база за отдих. Съществуващата база може да се употреби и като се развият микропредприятия за производство и преработка на суровини, еко и биопродукция и бутикови стоки в малки серии. Подобни мерки ще подпомогнат и развитието на селското стопанство и животновъдството, както и развитието на селата, които в момента имат нужда от възраждане.

7. Административен капацитет.

Община Вършец има опит във внедряването на ефективни мерки в администрацията за придобиване на капацитет за работа в новите икономически и социални условия. Предстоят предизвикателства, свързани с въвеждане на нови практики и инструменти и подобряване на съществуващите.

Този документ е създаден в рамките на проект „Координиране и хармонизиране на местни политики за устойчиво развитие на община Вършец“, Договор за БФП № 13-13--175/12.11.2013 г. Проектът се осъществява с финансовата подкрепа на Оперативна програма „Административен капацитет“, съфинансирана от Европейския съюз чрез Европейския социален фонд



Европейски съюз



ОПАК. Експерти в действие



Европейски социален фонд
Инвестиции в хората

През 2013 г. община Вършец бе одобрена за финансиране по проект „Общинска администрация Вършец – компетентна и ефективна” по Оперативна програма „Административен капацитет”, на стойност 83 476 лв. Бяха проведени обучения, свързани с повишаване на административния капацитет и подобряване на ефективността и ефикасността на работата на общинска администрация в община Вършец.

Общината е партньор по проект „Е-ПОДЕМ“ на Националното сдружение на общините в Република България. Интерактивен обществен терминал-киоск и видео екран, разположени на партера в сградата на Общинска администрация осигуряват на потребителите достъп до информация и интернет. Чрез новата хардуерна система гражданите имат възможност да научат за предлаганите от администрацията услуги, както и друга полезна информация. Общата доставка включва сървър, компютърна конфигурация, два принтера и широкоформатен скенер за документи с големи размери.

При изпълнение на своята дейност, общинска администрация в община Вършец се ръководи от *следните принципи*:

- отговорност към проблемите на общината и нейните граждани;
- спазване на закона и зачитане на морала;
- максимална ефективност на провежданите действия и проекти;
- диалог с гражданите;
- прозрачност при управлението и разпореждането с общинско имущество и средства;
- ефективно административно обслужване на гражданите, физическите и юридически лица.

Общината цели да повиши качеството на административното и информационно обслужване на гражданите и фирмите за постигане на интегрираност, ефективност, коректност и повишаване приходите на общината.

Този документ е създаден в рамките на проект „Координиране и хармонизиране на местни политики за устойчиво развитие на община Вършец”, Договор за БФП № 13-13--175/12.11.2013 г. Проектът се осъществява с финансовата подкрепа на Оперативна програма „Административен капацитет”, съфинансирана от Европейския съюз чрез Европейския социален фонд



Европейски съюз

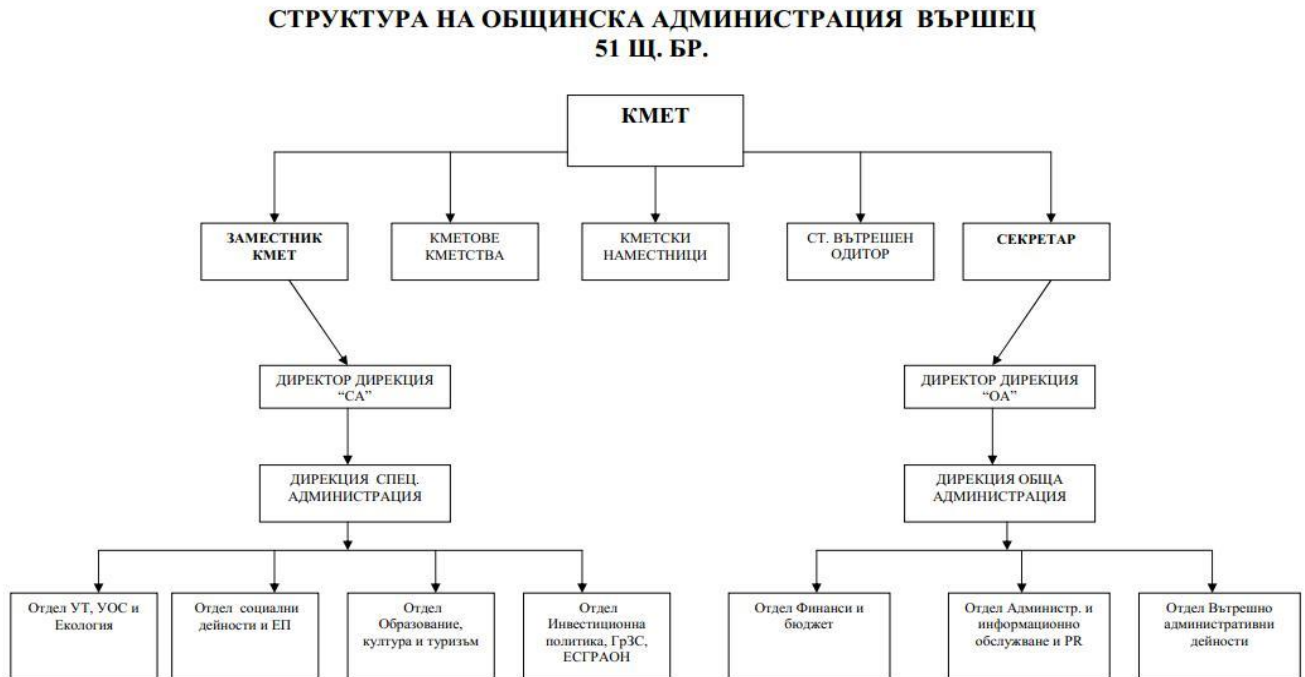


ОПАК. Експерти в действие



Европейски социален фонд
Инвестиции в хората

Структурата на общинската администрация в община Вършец се състои от 51 служители и схематично може да бъде изобразена по следния начин:



В община Вършец се стимулира професионалното и служебно развитие и израстване в кариерата чрез осигуряване на възможности за включване в **разнообразни форми на обучение**. През периода 2007-2013 г. са проведени редица обучения за служителите от общинската администрация, както за повишаване на професионалните, така и на ключовите им компетенции. Обученията са насочени към повишаване административния капацитет в общината, въвеждане на комплексно административно обслужване за предоставяне на качествени услуги на гражданите и бизнеса, разработване на планови документи, работа в екип, стратегическо планиране, управление на общината – структура и управление на човешките ресурси, управление на проекти, финансирани със средства от ЕС, компетентност и правомощия на данъчната администрация, подобряване на общинския капацитет за предоставяне на публични услуги и др.

Този документ е създаден в рамките на проект „Координиране и хармонизиране на местни политики за устойчиво развитие на община Вършец”, Договор за БФП № 13-13--175/12.11.2013 г. Проектът се осъществява с финансовата подкрепа на Оперативна програма „Административен капацитет”, съфинансирана от Европейския съюз чрез Европейския социален фонд



Европейски съюз



ОПАК. Експерти в действие



Европейски социален фонд
Инвестиции в хората

Организацията, дейността, функционалните задължения и числеността на административните звена в общинска администрация на община Вършец се определят с Устройствения правилник на общинска администрация. Общинската администрация осигурява изпълнението на законите, подзаконовите нормативни актове, решенията на Общинския съвет – Вършец, подпомага кмета на общината при осъществяване на правомощията му, осигурява технически дейността му и извършва дейност по административно и правно обслужване на гражданите и юридическите лица. Взаимодействието на общинска администрация Вършец с Общински съвет – Вършец се осъществява съгласно Правилник за организацията и дейността на ОС – Вършец.

В община Вършец функционира добре разработен и поддържан **интернет сайт на общината** (<http://www.varshets.bg>). Чрез уеб-сайта ръководството на общината успешно реализира елементи от политиката си на отвореност и достъпност за гражданите на общината и прави усилия за достойно представяне пред света на даденостите и предимствата на общината. По този начин се подобрява публичния образ на община Вършец и утвърждава сътрудничеството между местната власт и гражданския сектор.

Според проучване, проведено на национално ниво от програма „Достъп до информация“ за онлайн публикуване на задължителни категории информация от административните структури на изпълнителната власт, община Вършец е най-прозрачната в област Монтана относно публикуване на информация в интернет, а в „Рейтинга на активната прозрачност на общините в България“ община Вършец е на 40 място от 264 общини.

Чрез репортажи, снимки и рекламни материали в Канал 1 на БНТ, ТВ „МОНТ 7“, БТА, радио „Видин“, радио „Фокус“, вестниците: „Труд“, „24 часа“, „Конкурент“, „МОНТ Прес“, „Слово плюс“, „Над 55“, „Трета Възраст“ и списанията: „Черга“, „Еврорегоин“, „Туризм и отдих“, „Движение БГ“, информационните сайтове: nsorb.bg; kmeta.bg; tribali.bg; radiovidin.com, bnt.bg; konkurent.bg се ангажира вниманието на българските медии към Вършец и общината.

Този документ е създаден в рамките на проект „Координиране и хармонизиране на местни политики за устойчиво развитие на община Вършец“, Договор за БФП № 13-13--175/12.11.2013 г. Проектът се осъществява с финансовата подкрепа на Оперативна програма „Административен капацитет“, съфинансирана от Европейския съюз чрез Европейския социален фонд



Европейски съюз



ОПАК. Експерти в действие



Европейски социален фонд
Инвестиции в хората

През 2013 г. продължи ежемесечното издаване и безплатното разпространение на Общински вестник “Вършец”, както и поддържането на интернет-страницата на общината. На този интернет-ресурс се публикуват редовно нормативни документи, новини и полезна информация за дейността на общината и Общинския съвет.

През програмния период 2007-2013 г. общинската администрация прояви максимална инициативност и активност за разработване и изпълнение на проекти по редица направления от европейски програми и реално привлече значителни финансови ресурси за изпълнение на мерките, заложи в Общинския план за развитие на община Вършец за периода 2007-2013 г.

От гледна точка на брой одобрени проекти първостепенно значение има дейността на общината по разработване и изпълнение на проекти по Програма за развитие на селските райони 2007-2013 г. Публичните мерки по ПРСР предвиждат разнообразие от инвестиционни възможности, чиято основна цел е да допринесат за подобряване на средата за живот в населените места от селските райони, да улеснят достъпа на населението до социални услуги, както и да активизират мобилността на работната сила и привлекателността за развитие на бизнес на територията на община Вършец.

През 2013 г. общинска администрация актуализира и изготви следните нормативни документи, приети от Общинския съвет: Годишната програма за управление и разпореждане с имоти общинска собственост за 2013 г.; Наредба за реда на придобиване, управление и разпореждане с общинска собственост на община Вършец; Програма за развитие на туризма в община Вършец за 2013 г.; План за действие на община Вършец за подкрепа на интеграционните политики 2012-2014 г.; Общинска краткосрочна програма за насърчаване използването на енергия от възобновяеми енергийни източници и биогорива за периода 2013-2016 г.; изменение и допълнение на Наредбата за определянето и администрирането на местни такси и цени на услуги на територията на община Вършец; изменение и допълнение на Наредба №1 на община Вършец за осигуряване на обществения ред, поддържане на чистотата и опазване на околната среда в община Вършец; Общинска програма за мерки за закрила на деца с изявени дарби за 2013 г.; Стратегия за развитие на системата на средното образование в

Този документ е създаден в рамките на проект „Координиране и хармонизиране на местни политики за устойчиво развитие на община Вършец”, Договор за БФП № 13-13--175/12.11.2013 г. Проектът се осъществява с финансовата подкрепа на Оперативна програма „Административен капацитет”, съфинансирана от Европейския съюз чрез Европейския социален фонд



Европейски съюз



ОПАК. Експерти в действие



Европейски социален фонд
Инвестиции в хората

община Вършец за периода 2013-2020 г. и Програма за дейностите по приоритетите на стратегията за 2013 г.; Наредба за принудително изпълнение на заповеди за премахване, поправка, оздравяване и хигиенизиране на строежи или части от тях от органите на община Вършец.

Този документ е създаден в рамките на проект „Координиране и хармонизиране на местни политики за устойчиво развитие на община Вършец”, Договор за БФП № 13-13--175/12.11.2013 г. Проектът се осъществява с финансовата подкрепа на Оперативна програма „Административен капацитет”, съфинансирана от Европейския съюз чрез Европейския социален фонд